

Steaua din Betleem și Cometa din anul 66 AD

R.M. Jenkins

Căutarea unei explicații cu privire la Steaua din Betleem este aproape la fel de veche precum povestea ei. Totuși, până acum nu s-a găsit niciun răspuns acceptabil. Această analiză descrie pe scurt posibilele explicații și concluzionează că este cu siguranță o poveste fictivă, inspirată probabil din apariția Cometei Halley în AD 66.

Introducere

Această lucrare prezintă rezultatele unui studiu condus pentru identificarea unei explicații la ceea ce ar fi putut să fie Steaua din Betleem. Este important pentru orice astfel de studiu să se stabilească presupunerile a priori. Una dintre cele mai importante este să se privească din punct de vedere astrologic. Timp de secole, Evreii și Creștinii au adoptat o poziție ambivalentă cu privire la autenticitatea predicțiilor astrologice, și multe studii anterioare cu privire la această stea tind să arate că întreaga poveste este o născocire.

Cu mult înaintea perioadei Creștine, observarea atentă a cerului pe timp de noapte a dus la apariția calendarelor. Acestea permiteau predicții simple care puteau să ajute agricultura și ajutau comunitățile să se pregătească pentru condițiile atmosferice care urmau. O astfel de predicție a fost și cea cu privire la heliacala apariție a stelei Sirius, care semnală inundarea anuală a Nilului.¹

Este o slăbiciune umană să încerci să extinzi această abordare la alte evenimente unde nu există o relație cauzală. Aceasta părea a fi tentant pentru comunitățile antice fără cunoștințe științifice, în care superstițiile abundau. Totuși, este o presupunere fundamentală a acestui studiu faptul că, configurarea corpurilor cerești poate să afecteze lucrurile pe Pământ doar atunci când există un motiv cauzal. Aceasta stă la baza validității astrologiei. Anumite predicții astrologice pot să devină profeții, așa cum a fost moartea unui rege sau pierderea unei bătălii, sau chiar nașterea lui Mesia.

O altă presupunere inițială este aceea că apariția unei stele nu a fost un miracol. Dacă a fost un miracol, atunci această poveste nu merită să fie analizată din punct de vedere științific.

Aceste presupuneri de bază reprezintă punctul de pornire a poveștii Magilor și a stelei, dar ele nu exclud posibilitatea ca o stea să fi fost motivul inspirațional al povestirii.

Sursa primară

Orice căutare a vreunei explicații a Stelei din Betleem trebuie să înceapă cu Evanghelia după Sf Matei, aceasta fiind singura sursă a povestirii originale.

Textul întreg, așa cum este prezentat în Versiunea autorizată a Bibliei² scrisă de Regele Iacob, este următorul:

"Capitolul 2:

1. *Iar dacă S-a născut Iisus în Betleemul Iudeii, în zilele lui Irod regele, iată magii de la Răsărit au venit în Ierusalim, întrebând:*
2. *Unde este regele Iudeilor, Cel ce S-a născut? Căci am văzut la Răsărit steaua Lui și am venit să ne închinăm Lui.*
3. *Și auzind, regele Irod s-a tulburat și tot Ierusalimul împreună cu el.*
4. *Și adunând pe toți arhierii și cărturarii poporului, căuta să afle de la ei: Unde este să Se nască Hristos?*
5. *Iar ei i-au zis: În Betleemul Iudeii, că așa este scris de prorocul:*
6. *"Și tu, Betleeme, pământul lui Iuda, nu ești nicidecum cel mai mic între căpeteniile lui Iuda, căci din tine va ieși Conducătorul care va paște pe poporul Meu Israel".*
7. *Atunci Irod chemând în ascuns pe magi, a aflat de la ei lămurit în ce vreme s-a arătat steaua.*
8. *Și trimițându-i la Betleem, le-a zis: Mergeți și cercetați cu de-amănuntul despre Prunc și, dacă îl veți afla, vestiți-mi și mie, ca, venind și eu, să mă închin Lui.*
9. *Iar ei, ascultând pe rege, au plecat și iată, steaua pe care o văzuseră în Răsărit mergea înaintea lor, până ce a venit și a stat deasupra, unde era Pruncul.*
10. *Și văzând ei steaua, s-au bucurat cu bucurie mare foarte.*
11. *Și intrând în casă, au văzut pe Prunc împreună cu Maria, mama Lui, și căzând la pământ, s-au închinat Lui; și deschizând vistierile lor, I-au adus Lui daruri: aur, tămâie și smirnă.*
12. *Iar luând înștiințare în vis să nu se mai întoarcă la Irod, pe altă cale s-au dus în țara lor.*
13. *După plecarea magilor, iată îngerul Domnului se arată în vis lui Iosif, zicând: Scoală-te, ia Pruncul și pe mama Lui și fugi în Egipt și stai acolo până ce-ți voi spune, fiindcă Irod are să caute Pruncul ca să-L ucidă.*

14. *Și sculându-se, a luat, noaptea, Pruncul și pe mama Lui și a plecat în Egipt.*
15. *Și au stat acolo până la moartea lui Irod, ca să se împlinească cuvântul spus de Domnul, prin proorocul: "Din Egipt am chemat pe Fiul Meu".*
16. *Iar când Irod a văzut că a fost amăgit de magi, s-a mâniat foarte și, trimițând a ucis pe toți pruncii care erau în Betleem și în toate hotarele lui, de doi ani și mai jos, după timpul pe care îl aflase de la magi."*

În cadrul Noii Versiuni Standard Revizuite a Bibliei³, care susține că se bazează pe traducerea celor mai bune manuscrise existente, precum și pe cunoștințele avansate din punct de vedere arheologic, lingvistic și biblic, "steaua de la răsărit" devine "steaua ce se ridică" și "a mers înaintea lor, până a ajuns și s-a oprit acolo" devine "mergea înaintea lor, până ce a venit și a stat deasupra". Expresia "steaua de la răsărit" este în mod normal interpretată ca și "steaua la apogeul ei heliacal". Traducerea literară din Greacă este "steaua la primele raze ale asfințitului"

În Versiunea Nouă Internațională⁴, "înțelepți" devin "Magi", ceea ce arată originalitatea Grecească. În Noua Biblie Englezească⁵ "înțelepții" devin "astrologi", iar în altă versiune⁶, "elevii care studiau stelele". În alte locuri ei a fost descriși ca și mesagerii școlii; magicieni; vrăjitori; cunoscători ai magiei negre; ghicitori; prooroci, o castă care avea la bază o știință secretă prin care puteau să interpreteze visele^{7,8}.

Conform lui Philo din Alexandria, contemporan cu Iisus, acolo existau astrologi care erau adevărați Magi, și Magi care erau șarlatani sau magicieni – referindu-se la Magii "cei buni și cei răi"⁷. Matei probabil că făcea referire la primul tip. Se credea despre ei că erau Evrei Babilonieni care erau familiarizați cu credințele Zoroastrianismului. Aceștia credeau atât în bine cât și în rău, și că binele va triumfa, distrugând răul, aducând astfel paradisul pe Pământ. Aceștia trăiau în expectativa apariției lui Mesia.

Pe de altă parte, Pliny era mult mai familiarizat cu ultima tipologie de Magi, fiind foarte puternic pornit împotriva lor. În cartea sa Istoria Naturală, acesta spune "am respins de multe ori minciunile frauduloase ale Magilor"⁹. Această percepție negativă pare să existe și în alte părți ale Bibliei, acolo unde sunt descrise caracteristicile Magilor.

Evanghelia după Luca spune de asemenea povestea nașterii¹⁰, dar Luca nu menționează steaua, Magii sau pe Herod și evident că nu era niciun măcel al noilor născuți. În schimb, acolo găsim scutecele, ieslea și ciobanii. De fapt, steaua nu apare niciunde altundeva în Noul Testament. Noul Testament este totuși realizat după o selecție de sute de cărți care erau folosite de către Biserica incipientă¹¹. Steaua apare din nou în cel puțin una dintre acestea – Protoevanghelia după Iacob¹¹. Acest text nu a fost scris până în anul 150 AD și a fost descris ca și "o abordare ficțională destul de slabă"¹². Secțiunea cu privire la stea include și "Am văzut cum o stea de o mărime de nedescris a strălucit printre celelalte stele, acoperindu-le pe acestea, astfel că ele nu au mai strălucit".

Această versiune a povestirii are multe similitudini cu evenimentele care au fost descrise în Evanghelia după Matei, părând a fi o simplă rescriere a acelei povestiri. De asemenea, a trebuit să fie respinsă ca și sursă independentă de informație, iar mărimea și strălucirea impresionantă a stelei a trebuit de asemenea să fie respinsă. De fapt, pe măsură ce această povestire a fost respusă în timpul primelor zile ale Bisericii, stelei i-a fost rapid schimbată magnitudinea.¹³

Ignatius, al doilea Arhiepiscop din Antioch, Siria, aproximativ în anul 107 AD a scris că "o stea a strălucit puternic peste celelalte stele, a cărei lumină era de nedescris, în timp ce noutatea fenomenului a uimit întreaga lume. Și toate celelalte stele, inclusiv Soarele și Luna, au format un cor al aceste stele, iar lumina ei era mult mai mare decât a tuturor celorlalte."

O analiză atentă a textului din Evanghelia lui Matei a scos la iveală câteva puncte importante care uneori sunt descrise și interpretate greșit. De exemplu:

- nu se spune explicit sau implicit faptul că Magii au urmat steaua în Ierusalim. Evident că dacă ar fi urmat steaua și ar fi venit dinspre est, steaua trebuia să fie poziționată la Vest;
- numărul Magilor nu este specificat;
- nu este nicio referință la aceștia că ar fi regi;
- textul nu spune că Herod nu a văzut steaua, ci abia spune că a fost curios atunci când a apărut;
- nu este nimic care să implice detalii cu privire la luminozitatea stelei, altele decât cele cu privire la faptul că era un obiect care se vedea cu ochiul liber.

Date importante

Date legate de Nativitate

Estimările cu privire la data nașterii lui Iisus variază de la anul 12 BC la anul 9 AD¹³. Unele estimări au baze mai solide decât altele.

Este acceptat acum, dar nu de către toată lumea¹⁴, faptul că Iisus a fost cel mai probabil născut undeva între anii 7 și 5 BC.

Data compunerii Evangheliei după Matei

Datorită dependenței Evangheliei lui Matei de cea a lui Marcu, aceasta nu putea să fie scrisă înainte de anul 70 AD¹⁵. Mai mult, dacă se iau în considerare scrisorile scrise de către Ignatius din Antioch la începutul secolului II, Evanghelia după Matei ar fi trebuit să fie scrisă în jurul anului 100 AD¹⁶. Se consideră de asemenea că i-a fost adusă la cunoștință lui Clement al Romei înainte de anul 96 AD¹³.

Abordarea acceptată în mod general este cea în care Evanghelia a fost scrisă între anii 80 și 100 AD¹⁷. Unele școli oferă o dată mai veche¹⁸, dar totuși, consintământul general este acela că a fost scrisă între anii 80 și 100 AD, iar dacă se încearcă o restrângere mai mare a perioadei, atunci se poate spune că a fost scrisă undeva între anii 85 – 90 AD¹⁶.

Aceste date au un număr de implicații:

- evenimentele Nașterii nu au cum să existe în memoria autorului autorilor. Autorul/autorii probabil au vorbit cu persoane care aveau cunoștințe din acele vremuri. Acești martori ar fi putut să își amintească un eveniment ceresc care a apărut în aceeași perioadă de timp;

- este improbabil ca autorul să fi fost discipolul Matei. Totuși, atribuindu-i lui Evanghelia, aceasta primește o autoritate biblică. În această lucrare, "Matei" este numele folosit pentru a personifica pe oricine ar fi fost autorul sau autorii Evangheliei după Matei;

- data este după mișcarea Evreilor din anul 66 AD și după distrugerea templului din Ierusalim în anul 70 AD¹⁷.

Explicații Posibile

Sunt cinci clase de posibilități:

- un eveniment miraculos
- un eveniment astrologic
- un eveniment astronomic
- un obiect de origine necunoscută (OZN) de origine extraterestră
- un eveniment inventat, fictiv.

Trebuie subliniat faptul că în această lucrare este făcută o distincție între evenimentele astrologice și cele astronomice, chiar dacă multe dintre evenimentele astrologice sunt de asemenea astronomice.

Un eveniment miraculos

Această posibilitate a fost considerată ca fiind una dintre cele mai probabile presupuneri din cadrul acestui studiu. Totuși, chiar dacă este favorita unora, trebuie clarificate unele aspecte.

Dacă steaua a fost un eveniment miraculos atunci nu poate să fie studiată din punct de vedere științific. De exemplu, ca și parte din miracol, ar fi putut să fie vizibilă doar acelor persoane la care se intenționa să fie vizibilă. Ar fi putut să fie un fenomen temporar pe care să nu se supună legilor fizicii. Ar fi trebuit să apară strălucitoare astăzi și să nu mai existe de loc a doua zi.

Presupunerea cum că steaua nu a fost un eveniment miraculos sunt realizate având la bază știința, respectiv credința că miracolele nu există. Acest aspect poate fi considerat de unii ca o lipsă de viziune, fiind de asemenea menționat că "o presupunere că miracolele sunt imposibile nu este ceva științific"⁷. Teologii s-au certat adeseori pe tema excluderii ideii de miracol, aceasta fiind în concordanță cu credința Creștină.

Un eveniment astrologic

Cazuri solide din punct de vedere astrologic au fost propuse în povestea Stelei din Betleem:

- Conjuncția triplă a lui Saturn și Jupiter în anul 7 BC¹⁹
- O serie de conjuncții implicând planete și steaua Regelui în anii 3, 2 BC¹⁴
- Ridicarea heliacală a lui Jupiter și eclipsarea de către Lună în anul 6 BC²⁰
- Conjuncția Jupiter/Venus în anul 2 BC.²¹

Fiecare caz este aruncat înainte cu entuziasm și convingere, dar faptul că astfel de cazuri puternice pot să apară pentru niște posibilități atât de variate, aruncă o umbră de neîncredere asupra întregului proces. De asemenea, în fiecare caz nu există o relație causală între fenomenul descris și ceea ce s-a întâmplat pe pământ. Bineînțeles că aceasta nu elimină posibilitatea ca una dintre soluțiile propuse să contribuie la realizarea povestirii.

Pe lângă aceasta, teoria populară cu privire la conjuncția triplă este respinsă, într-una din explicații pe baza faptului că nu există o dovadă contemporană care să justifice o astfel de apariție a stelei sau atașarea vreunui efect particular la aceasta⁷. Această problemă poate să fie evitată cu o anumită siguranță, în cazul în care există una (sau ambele dacă acestea s-au unit într-o singură entitate) dintre planetele participante la conjuncție (e.g. Jupiter) care să fie considerată o stea.

În mod normal, soluțiile astrologice propuse implică puncte staționare, conjuncții, comasări sau eclipse. A devenit de asemenea populară propunerea unor serii de evenimente pentru a ajuta rezolvarea unicității situației^{16,19,22,23}. De exemplu, un autor sugerează că "Urmărirea triplei conjuncții din anul 7 BC și comasarea planetară din anul 6 BC, Magii s-au oprit când au văzut cometa din anul 5 BC și când Jupiter era în punctul de staționare exact acolo unde copilul era." ²²

Deși astăzi validitatea unor astfel de predicții astrologice este respinsă, cazul unei soluții astrologice este de multe ori apărut pe motivul că indiferent ce credem noi astăzi, ceea ce este important este crezul acelor vremuri și în particular ceea ce au crezut Magii. Ceea ce totuși nu se spune niciodată este că dacă nu există nicio substanță într-o predicție, atunci indiferent de cât de tare crezi în ea, aceasta nu se va întâmpla, cu excepția evidentă a coincidenței. Mergând mai departe, dacă acei înțelepți ar fi văzut un astfel de semn pe cer, l-ar fi interpretat și l-ar fi urmat, mai mult ca sigur că nu ar fi găsit ceea ce ei căutau.

Un eveniment astronomic.

Mulți candidați au fost scoși în față atunci când se discuta despre un eveniment astronomic care ar fi cerut implicarea unei stele. Aceștia includeau și: nova, supernova, stea variabilă, meteoriți, meteorit de tip Cyrillid, minge de foc, Sirius, Canopus, Mira, Venus, Jupiter, Uranus, cometă, lumină zodiacală, minge de lumină, aurora.

Majoritatea sunt prea comune; altele nu se potrivesc descrierii lui Matei.

Pe lângă apariția unei nova/comete în anii 5/4 BC (ar fi putut fi același obiect, sau obiecte diferite, fiecare putând fi o nova sau o cometă), nu există evenimente astronomice relevante demne de interes în acea vreme. Cometa Halley a apărut în anul 12 BC, dar aceasta a fost cu mult înainte de nașterea lui Iisus și ca și posibilitate astrologică, singura conexiune posibilă ar fi putut fi prin atribuirea unei povești despre faptul că ceva s-a întâmplat în acea perioadă pe cer.

Astronomii au cercetat cu mare atenție manifestări fizice posibile ale stelei, dar până astăzi nu s-a găsit nimic. Această lipsă generală de interpretare a fenomenului poate să ducă la concluzia că Steaua din Betleem nu a fost un eveniment astronomic.

Un OZN

Pentru că până astăzi nu s-a descoperit viață extraterestră, această presupunere rămâne încă deschisă. Chiar dacă s-au descoperit urme de viață pe alte planete, viață inteligentă s-ar putea să nu existe în altă parte. Mai mult, nu există o dovadă științifică și care să confirme existența unei nave spațiale extraterestre. Șansele ca Steaua din Betleem să fie un OZN²⁴ pot să fie foarte aproape de zero.

Un eveniment fictiv

Deci, a fost Steaua din Betleem doar o poveste fictivă? Următoarele aspecte vin să susțină răspunsul la această întrebare:

- faptul că nu s-au găsit până acum posibilități alternative de identificare a fenomenului este destul să convingă pe cineva că acesta nu a existat și că a fost inventat;

- ar fi fost o pură coincidență sau o proprie profeție dacă nașterea lui Mesia ar fi fost anunțată printr-un eveniment astrologic semnificativ. Mai mult, nu este nicio dovadă că destinul lui Iisus a fost influențat de către orice proclamare a însemnătății sale cât era încă un copil. Astfel, se poate elimina ideea propriei profeții;

- povestea indică faptul că Magii au călătorit o distanță considerabilă pentru a-l găsi pe noul rege al Evreilor. Totuși, odată ce l-au găsit, l-au onorat și i-au prezentat darurile, au plecat înapoi acasă și nimic nu s-a mai auzit de ei! Se pare că nu au oferit niciun suport, nu și-au proclamat nașterea și nu au făcut nicio altă acțiune în această direcție. Acesta nu prea pare a fi comportamentul unor oameni înțelepți.

- Dacă povestea este adevărată, atunci nu trebuie doar să se caute un singur eveniment care i-a îndemnat pe Magi să pornească



Figura 1. Cometa s-a oprit deasupra Ierusalimului în anul 66.AD. De Stansilaw Lubieniecki, *Theatrum Cometicum*, ediția 1681

în acea călătorie, ci totodată trebuie să fie eliminate toate celelalte evenimente care ar fi avut loc de-a lungul anilor odată ce acestea au fost pornite. Nu este nicio dovadă că un asemenea eveniment unic s-ar fi întâmplat. De asemenea, dacă povestea ar fi fost adevărată, s-ar fi găsit multe referințe în literatură cu privire la căutările eronate ale Magilor. Totuși, în acea perioadă exista crezul că cerul prezice prin semne nașterea sau moartea unor persoane.⁷

- este de asemenea interesant să punem următoarea întrebare: De ce astronomii moderni, cu toate resursele lor nu pot să se decidă cu privire la steaua care a fost pe cer atunci, în timp ce Magii par a fi reușit?

- Nu este nicio dată istorică a faptului că Herod a măcelărit copiii din Betleem. De exemplu, Iosif, istoricul evreu al primului secol, nu face nicio referire la un asemenea măcel, chiar dacă acesta exemplifică multe dintre atrocitățile săvârșite de către Herod¹⁷. Această parte a povestirii poate să fie inspirată din "măcelul inocenților", cu referire la Exodul care s-a întâmplat cu mult timp înainte. Sunt multe paralele cu povestea lui Moise¹³, dar și între povestea Stelei și nașterea lui Abraham^{8,13}. Povestea lui Abraham conține de asemenea o stea luminoasă pe care Magii au numit-o Nimrod, și care avea rolul să semnalizeze nașterea unei persoane al cărei rol era să conducă lumea aceasta și pe cea care va veni. Este de asemenea povestit un complot de a ucide copilul care presupunea apariția Magilor¹³. Pentru a-l scăpa, copilul a fost ascuns într-o peșteră timp de trei ani.

- Matei a încercat să convingă o audiență Evreiască de faptul că Iisus a fost Mesia, arătând că nașterea sa a reprezentat îndeplinirea profeției. Profeția spunea că acolo ar fi trebuit să fie o stea, motiv pentru care chiar trebuia să fie o stea. Cum ar spune unii, "Fără stea, fără Mesia"¹⁹.

Povestea unei stele era compatibilă cu credințele vremii. Mai mult, conceptul unei stele călăuzitoare nu era unic. Virgil a spus că o stea l-a călăuzit pe Aeneas la locul în care Roma urma să fie construită. Acțiunea Magilor, oameni respectați ai vremii, care au adus omagii lui Iisus a ajutat de asemenea la construirea unui simbol în jurul lui Iisus.

În mod straniu, Matei nu a folosit o frază de învățământ asemănătoare cu cea folosită în Matei 2:15 ("ca să se îplinească cuvântul spus de Domnul, prin proorocul"), atunci când s-a referit la stea. Acest lucru este neverosimil referindu-ne la întreaga Evanghelie. Totuși pot să existe câteva motive pentru această abordare. În primul rând, nu era clar că profeția în Numerele 24:17 se referea de fapt la un fenomen sideral. În al doilea rând, este posibil ca fraza să fie omisă pentru a se evita trimiterea către un eveniment astrologic, ceea ce era total împotriva credinței religiei evreiești (la acea vreme astrologia era interzisă), în timp ce totuși povestea trebuia să conțină câteva elemente astrologice pentru a atrage atenția și altor cititori, nu doar celor Evrei.

O altă interpretare a modului în care Matei a introdus Magii a fost aceea în care binele învinge răul. Vrăjitorii (Magii) au conștientizat că metodele lor depind de astrologie, superstiție și artele magiei deveniseră învechite și aproape de dispariție. Acest lucru l-a observat Ignatius din Antioch în primul secol AD: "O stea a strălucit în ceruri, peste (lumina) celelalte stele...și din acel moment, toată magia și toată vrăjitoria a încetat."⁸.

Evanghelia a fost scrisă într-o perioadă în care miturile și povestirile orale nu puteau fi combătute decât de sursa de proveniență. Luca a prezentat de două ori mai mult din viața lui Iisus decât Matei, dar nu a menționat nicio stea, deși a menționat alte evenimente astronomice în Evanghelia sa, cum este eclipsa din timpul crucificării.

În final, se observă că toate dovezile sugerează că această poveste a fost o invenție: o poveste îngrijit creată de către Matei pentru a-i face pe cititorii Evrei să creadă că Iisus a fost mult-așteptatul Mesia.

Matei însuși ar fi fost acuzat de o asemenea fraudă. Ținând cont de tradițiile evreiești midraș, Matei mai degrabă se vedea scriind "ceea ce ar fi trebuit să fie", spunând întreaga poveste într-un fel care să înglobeze vechiul cu noul și prezentând o derulare a evenimentelor din punctul său de vedere, completate cu cunoștințele sale. Povestea Stelei din Betleem nu este singurul exemplu a utilizării căii midraș în Evanghelia lui Matei, existând voci care spun că aceasta este o extensie a Evangheliei după Marcu²⁵. Exemple specifice de utilizare a căii midraș sunt poveștile despre copii, tentațiile, detaliile legate de Iuda și cele despre Sermon pe Munte. Teoria Midraș, pentru narațiunile de la început, se dovedesc a exista în urma unei analize statistice a cuvintelor utilizate²⁵.

Concluzia este aceea că ficțiunea ar trebui acceptată atât de către credincioși, cât și de către cei care nu cred. Dacă Iisus nu a fost Mesia, atunci nu are niciun rost ca nașterea sa să fie anunțată de către un eveniment astronomic real. Pe de altă parte, dacă Iisus chiar a fost Mesia, atunci singurul motiv al apariției stelei era să dovedească faptul că nașterea sa făcea parte din mitologia acelor vremuri. Aceasta poate să fie considerată de către credincioși ca fiind o cerință a omului și nu a lui Dumnezeu. Chiar și învățăturile lui Iisus ne îndepărtează de ideea că nașterea sa ar fi trebuit să fie prezentată de către un asemenea eveniment astronomic.

Această concluzie schimbă jocul, trecând de la a încerca să se găsească un eveniment real sau astrologic care să reprezinte acea stea, la căutarea unui eveniment care să îl fi inspirat pe Matei.

Cometa din anul 66 AD

În această nouă căutare, primul punct care trebuie prezentat este că Evanghelia după Matei a fost scrisă în vremurile turbulente care au urmat ridicării Evreilor împotriva Romanilor în anul 66 AD și distrugerea templului din Ierusalim în anul 70 AD. Aceste evenimente ar fi trebuit să fie proaspete în mintea lui Matei, la fel cum cel de-al doilea război mondial era prezent în mintea persoanelor care au trăit în perioada 1950 și 1960.

Mai mult, în această perioadă, există o dovadă istorică cu privire la venirea unor reprezentanți ai Magilor din Est pentru a aduce daruri și a onora, întorcându-se apoi acasă pe o altă rută. De asemenea, o cometă strălucitoare cu o coadă impresionantă a apărut deasupra Ierusalimului. Aceste două au reprezentat două evenimente notabile ale acelor vremuri.

În anul 66 AD, Tiridates, Regele Armeniei, a condus o procesiune notabilă de Magi pentru a-i aduce onoruri lui Nero²⁶. După ce Nero l-a confirmat pe Tiriades ca și Rege al Armeniei, "Regele nu s-a întors pe aceeași rută pe care venise", ci a ales o rută pe mare. A venit prin Illyricum și prin nordul Mării Ionice, întorcându-se pe corabie din Brundisium la Dyrrachium²⁷.

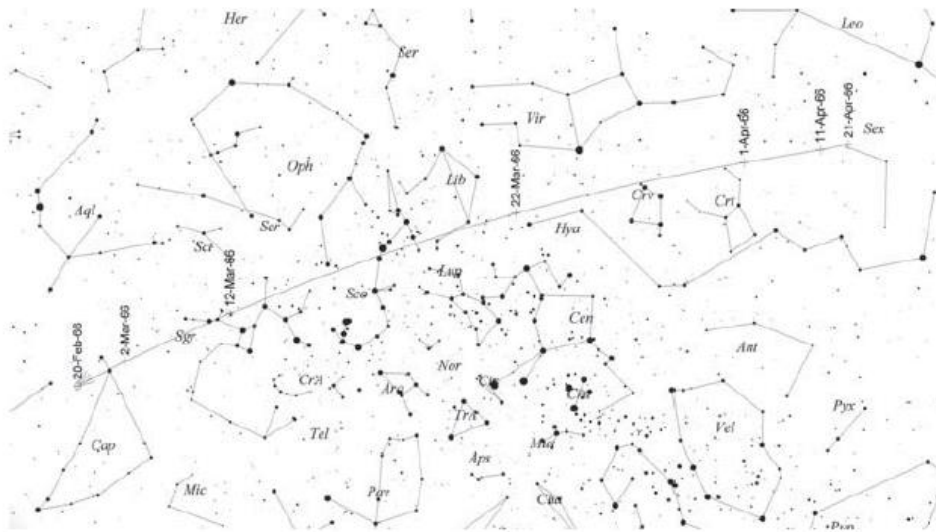


Figura 2. Calea Cometei Halley în anul 66 AD (SkyMap Pro)

Acest eveniment a fost destul de important pentru a fi scris în operele lui Pliny, Dio Cassius și Suetonis. Procesiunea ar fi trecut destul de aproape de comunitățile Evreiești și Creștine de vorbitori de Greacă stabilite în nordul și nord-estul Siriei, acolo de unde se crede că Evanghelia a fost concepută^{13,15}. A trecut pe lângă aceste comunități pentru că Armenia era situată la nord-est de acea zonă.

Anul 66 AD a fost de asemenea anul în care a apărut cometa Halley, care a strălucit puternic deasupra Ierusalimului (Fig 1). Se spunea că a anunțat distrugerea Ierusalimului din anul 70 AD și că a prevestit umilința poporului evreiesc. A apărut chiar înainte de revolta evreilor, putând chiar să incite spiritele la rebeliune în vara anului 66 AD, ceea ce a dus de altfel la începerea războiului Romano- Evreiesc²⁸.

Figura 1 a fost desenată la aproximativ 1600 ani după apariția cometei și nu este corectă din punct de vedere tehnic. Conform unor traduceri, istoricul evreu Flavius Josephus a scris: "Printre alte semnale de avertizare, o cometă, de tipul celor numite Xiphias, pentru că cozile lor par a fi lama unei săbii, a fost văzută deasupra orașului."²⁹

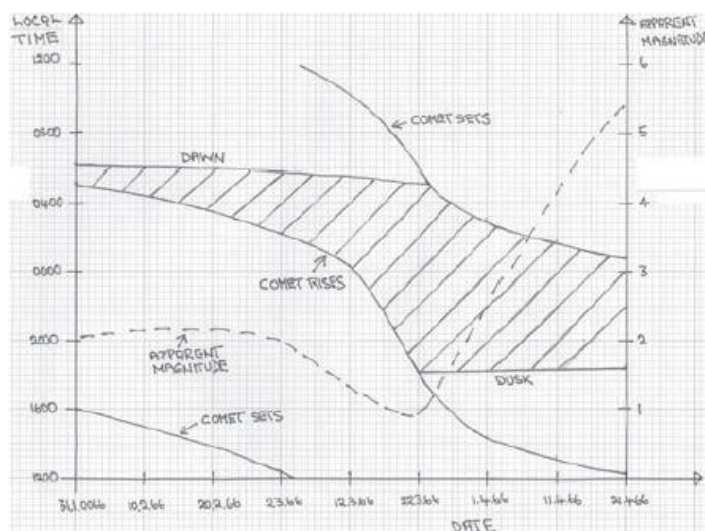


Figura 3. Vizibilitatea Cometei Halley din Ierusalim în anul 66 AD (timp local UT+2)

Conform înregistrărilor Chinezești, aceasta a fost vizibilă din 20 Februarie până în 10 Aprilie.³⁰ La prima apariție avea o coadă de 12 grade. A ajuns la maximum în Martie și până atunci coada probabil ajunsese foarte lungă din cauza proximității cometei²⁹. Calea Cometei printre stelele universului este prezentată în Figura 2.

Magnitudinea estimată a cometei în timpul perioadei de vizibilitate este dată în Figura 3. Această Figură arată de asemenea perioada în fiecare zi de apariție, presupunând că cerul nu era acoperit de nori atunci când cometa a fost vizibilă din Ierusalim. Pentru a avea imaginea de ansamblu a întregului spectacol, se poate avea în vedere faptul că Halley a fost cel mai aproape de Soare la finalul lunii Ianuarie și la începutul lunii Februarie, fiind destul de greu de observat. Mai mult, Luna plină și cometa erau în aceeași zonă a cerului pentru câteva zile înspre sfârșitul lui Martie, apropiindu-se la aproximativ 15 grade.

Așa cum a fost văzută din zona Ierusalimului, și asemănător Babilonului, au fost notate următoarele:

- când a apărut prima dată, s-a ridicat în cerul de la răsărit, chiar înainte de apus (steaua de la răsărit, văzută când se ridica)
- când a fost cea mai strălucitoare (la prima magnitudine²⁹) a fost vizibilă majoritatea orelor nopții.
- se mișca înspre vest- în fiecare noapte se afla mai mult înspre vest, față de celelalte stele ale cerului (indica direcția către Ierusalim pentru oamenii care se aflau la est)
- înspre finalul perioadei de vizibilitate se afla într-o perioadă de staționare datorată ascensiunii drepte – s-a oprit din mișcarea înspre vest (până ce a venit și s-a oprit deasupra). În această perioadă putea să fie văzută sus în cerul sudic seara (derechiția Betleem din Ierusalim). Totuși începea să scadă din intensitate rapid (Magii au găsit copilul).

Cele de mai sus sunt compatibile cu descrierea lui Matei, după cum notele din paranteză arată. Matei ar fi avut oportunitatea să vadă cometa care era localizată la 500 km (5 grade) nord de Ierusalim. Niciuna dintre celelalte comete vizibile în perioada 60 – 100 AD³¹ nu s-au putut compara cu modul în care arăta această cometă. De fapt, niciuna dintre cometele observabile nu au fost vizibile în cerul estic.

O cometă este un fenomen care cel mai bine se încadrează în descriere, cu precădere dacă luăm în considerare modul în care s-a mișcat și în care a "s-a oprit deasupra". Unele persoane au argumentat faptul că și unele planete care ajung în punctul de staționare se pot încadra descrierii¹⁴. Totuși, expresiile "s-a oprit deasupra" și "atârând deasupra" atunci când sunt folosite în literatura antică făceau referire la comete. De exemplu, Dio Cassius, referindu-se la apariția cometei Halley, scria în anul 11 BC: "Steaua numită cometă a atârnat pentru câteva zile deasupra orașului (Roma)"³². În aceeași notă, atunci când Matei a folosit expresia "oprită deasupra" făcea probabil referire la o cometă.³³

Se cunoaște, deși și acest lucru a fost supus unui șir de întrebări³⁴, faptul că apariția cometei Halley l-a inspirat pe Giotto di



Figura 4. "Adorația Magilor" de Giotto di Bondone (Capela Scrovegni, Padova)

Bondone în anul 1301 să picteze Steaua din Betleem în fresca sa "Adorația Magilor" (Figura 4).³⁵ Cometa ar fi trebuit să fi fost un spectacol mult mai bun pentru Matei decât a fost pentru Giotto. Ca și referință, apariția cometei în anul 1986 în emisfera nordică a fost cea mai slabă³⁶ apariție din ultimii 2000 ani.

Steaua din Betleem

Proape două milenii, oamenii au făcut speculații cu privire la ceea ce ar putea să însemne "Steaua din Betleem". Foarte puțină informație nouă a apărut în ultimii ani, alta decât cea rezultată din calculele făcute legate de apariția cometei pe cerul Orientului Mijlociu în perioada aceea.

Este posibil ca în viitor să apară informații noi, proaspete. S-ar putea găsi noi documente, o cometă ar putea să revină, o examinare a unei supernova sau a unei nova ar putea să ducă la noi descoperiri. Mergând pe o mână mult mai speculativă, Steaua ar fi putut fi văzută și înregistrată altundeva, de către alte civilizații din alte sisteme solare. Această sugestie este inclusă aici pentru a oferi tabloul complet și fără să reprezinte vreun comentariu adus posibilității existenței vieții extraterestre inteligente.

Prima speculație cunoscută despre Steaua din Betleem a fost făcută de Origen în anul 248 AD și acesta a concluzionat că a fost o cometă.

"Credem că steaua care a apărut în est a fost o stea nouă și nu una obișnuită ca și restul, nici una din sferile fixe nici una dintre sferile joase, dar trebuie clasată ca și cometă care apare ocazional, sau meteoriți, sau stea în formă de barbă, sau orice alt astfel de nume pe care Grecilor le-ar plăcea să îl dea pentru a-i descrie formele."³⁷

Această soluție a fost "întotdeauna una dintre cei mai mari posibili câștigători ai rolului de stea mesianică". Faptul că această soluție a avut suporteri de-a lungul secolelor este recunoscut prin numeroasele picturi, lucrări în lemn și alte imagini intitulate "Adorația Magilor", care prezentau o stea ca și o cometă sau ca și o cometă asemenea unui obiect. Acestea includ printre alte lucrări și cele ale lui Francesco d'Antonio, Giotto di Bondone, Antonio Busca, Gentile da Fabriano, Juan de Flandres, Bartolomeo di Giovanni, Pol de Limbourg, Stanislaw Lubieniecki, Jean de Saint-Igny și poate chiar și Anrea Mantegna. Exemple de astfel de picturi sunt prezentate în Figura 5.

Atunci când Matei a scris povestea Nativității, steaua la care a făcut referire era probabil o cometă. Această concluzie este independentă de orice altceva. Este de asemenea interesant de notat faptul că profeția Balaam din Biblia Nouă Englezească⁵ face referire la o cometă: "o stea a coborât peste Jacob, o cometă s-a ridicat din Israel" (Num 24,17).



Figura 5. Exemple de Stea din Betleem, pictate ca și cometă în artă. De la stânga la dreapta: o pictură într-o capelă din Mezquita, Cordoba; un manuscris din secolul XV de către Martin de Aragon (Biblioteca Națională Franceză); vitralii din secolul XIX în biserica din Dunster, Somerset; o felicitare de Crăciun din secolul XX.

Acest eveniment astronomic a stat la baza faptului că Matei a încercat să demonstreze ceea ce la acea vreme se credea a fi o schimbare în ordinea mondială. A fost totodată inclusă în linia crezurilor din acele vremuri.

Este posibil ca Matei să fi inventat steaua în totalitate sau este posibil să se fi bazat pe poveștile orale despre unele manifestări cerești care au avut loc din greșeală în acea perioadă de timp. Poveștile originale, dacă ele există, s-ar fi putut baza pe un eveniment sau pe evenimente astronomice diferite. Aceste povestiri ar fi trebuit să se bazeze pe ceva semnificativ. Aceasta ar însemna că ar fi trebuit să fie un eveniment fie astronomic, fie astrologic sau chiar ambele. Evenimentul nici măcar nu ar fi trebuit să aibă la bază o stea. O conjuncție care este semnificativă din punct de vedere astrologic nu este exclusă ca fiind baza oricărei povești transmise pe cale orală. Ceea ce este exclus este orice relație causală între un astfel de eveniment și nașterea lui Iisus.

Ar putea ca apariția cometei Halley să fi inspirat aceste povești. Cam la doi ani după apariția cometei, a fost o procesiune a unor ambasadori străini (Magi?) care au fost să îl viziteze pe Herod, aducând daruri cu ocazia finalizării Ceasarea Maritima.⁷

De ce și-a bazat Matei povestirea pe o cometă? S-ar putea specula faptul că poveștile orale făceau referire la un eveniment despre care Matei ar fi crezut că este o cometă, tocmai pentru că o cometă s-ar fi potrivit acolo. S-ar putea de asemenea specula că acesta s-a bazat pe un eveniment recent pe care acesta l-a experimentat, sau poate chiar ambele variante. Nimeni nu poate să spună clar care dintre aceste variante este corectă.

Alte aspecte ale povestirii, printre care vizita Magilor, indică faptul că motivul inspirațional pentru această stea poate să fie apariția cometei din anul 66 AD. Este posibil ca Matei să fi observat această cometă, a cărei apariție a motivat distrugerea Ierusalimului, și l-a inspirat să includă o cometă similară în nașterea lui Iisus, având la bază anticiparea unei schimbări în ordinea mondială. Este posibil ca povestea lui să fi vrut să arate importanța lui Iisus ca și o paralelă cu vizita Magilor la Nero, aducând un respect Magilor, oameni puternici și învățați ai vremii.

Cometa din anul 66 AD a fost Cometa Halley, cea mai faimoasă cometă din istorie. Dacă a fost totodată și Steaua din Betleem, atunci această descriere ar fi mai mult decât justificată.

Concluzie

Concluzia cum că povestea Stelei din Betleem a avut la bază apariția Cometei Halley în anul 66 AD nu este în întregime nouă, având în vedere că pe parcursul acestei lucrări, autorul a obținut niște referințe legate de această posibilitate, din literatură³⁸.



Figura 6. Nucleul Stelei din Betleem (Foto: ESA)

William Phipps, profesor de Religie și Filozofie la Colegiul Davis și Elkins, Virginia de Vest, crede că Matei ar fi putut fi influențat de vizita Magilor la Nero și de apariția Cometei Halley în anul 66 AD. Nu pune la dispoziție nicio dovadă, cu excepția paralelei dintre povestire și anumite evenimente petrecute în istorie. Ideea povestirii este că Iisus, a cărei apariție este demnă de un eveniment ceresc și de venerarea pământească, este plasat pe un plan mult mai înalt decât conducătorul pământean Nero. Această teorie are anumite rădăcini în literatură^{7,39}. Phipps nu ia în considerare alte alternative. În această lucrare, alternativele au fost revizuite și s-a descoperit că nu sunt tocmai sustenabile. Adicional la această lucrare, s-a marșat pe ideea și pe motivul pentru care povestea a fost în modul cel mai probabil o ficțiune și de ce cometa din anul 66 AD poate fi o posibilitate interesantă.

Apariția aceleiași comete în anul 1301 l-a inspirat probabil pe Giotto di Bondone să picteze Steaua din Betleem în fresca sa "Adorația Magilor"^{35,40,41}. În anii 1980, Agenția Spațială Europeană au numit sonda trimisă pe cometa Halley, Giotto^{42,43}. Această sondă a reușit să facă primele poze ale cometei. Pe măsură ce se apropia de cometă, în 13 Martie 1986, este posibil ca nimeni să fi bănuțit că sonda putea să examineze chiar Steaua din Betleem⁴⁵.

Nu va putea fi niciodată dovedit, dar se potrivește tuturor faptelor și pentru a fi interpretată corect nu necesită niciun act de credință în astrologie.

Mulțumiri

Doresc să le mulțumesc colaboratorilor BAA pentru comentariile și îndrumarea lor extrem de folositoare în realizarea acestei lucrări.

Referințe

- 1 Nicolson I., *Stars and Supernovas*, Dorling Kindersley, 2001
- 2 *The Holy Bible containing The Old and New Testaments*, Authorised King James version
- 3 *The Holy Bible containing the Old and New Testaments*, New Revised Standard version, Oxford University Press, 1989, 1995
- 4 *The Holy Bible*, New International version, 1973, 1979, 1984
- 5 *The New English Bible*, OUP, Cambridge University Press, 1970
- 6 Barclay W. (tr.), *The New Testament Vol. 1: The Gospels and The Acts of the Apostles*, Collins, 1968
- 7 Brown R. E., *The Birth of the Messiah*, Doubleday, 1993
- 8 Mann C. S., 'Epiphany, Wise Men or Charlatans?', *Theology* **61**, 495–500 (1958)
- 9 Pliny, *Natural History*, Book XXX Section 1
- 10 *The Gospel According to St Luke*, Ch. 2 verses 1–20
- 11 Schneemelcher W. (ed.), Wilson R. (tr.), *Protoevangelium of James New Testament Apocrypha*, James Clarke & Co, 1991
- 12 Greetham Revd. P., *The Nativity Pages*, http://ourworld.compuserve.com/homepages/p_greetham/wisemen/home.html
- 13 Hughes D. W., *The Star of Bethlehem Mystery*, Dent, 1979
- 14 Martin E. L., *The Star that Astonished the World*, ASK Publications, 1991
- 15 Peake K. S., *K. Stendahl Peake's Commentary on the Bible: Matthew*, 1990
- 16 Kidger M., *The Star of Bethlehem*, Princeton University Press, 1999
- 17 Wilson I., *Jesus: The Evidence*, George Weidenfeld & Nicholson, 1996
- 18 Robinson J. A., *Redating the New Testament*, SCM, London, 1976
- 19 Hughes D. W., 'The Star of Bethlehem', *Nature* **264**, 513–517 (1976)
- 20 Molnar M. R., *The Star of Bethlehem – The Legacy of the Magi*, Rutgers University Press, 1999
- 21 Sinnott R. W., 'Thoughts on the Star of Bethlehem', *Sky & Tel*, **36**, 384 (1968)
- 22 Bulmer–Thomas I., 'The Star of Bethlehem – A New Explanation', *QJRAS* **33**, 363–374 (1992)
- 23 Seymour P. A. H., *The Birth of Christ – Exploding the Myth*, Virgin, 1998
- 24 Boa K. & Proctor W., *The Return of the Star of Bethlehem*, Zondervan Books, 1985
- 25 Goulder M. D., *Midrash & Lection in Matthew*, SPCK, London, 1974
- 26 Pliny, *Natural History*, XXX Section V1
- 27 Dio Cassius, *Roman History*, Vol VIII Book LXII
- 28 Furneaux R., *The Roman Siege of Jerusalem*, Hart–Davis MacGibbon, 1973
- 29 Bortle J. E., 'A Halley Chronicle', *Astronomy*, Oct 1985 pp 98–110
- 30 Yeomans D. K., *Comets – A Chronological History of Observations, Science, Myth and Folklore*, John Wiley & Sons, 1991
- 31 Kronk G. W., *Cometography – A Catalog of Comets, Vol. 1: Ancient–1799*, CUP, 1999
- 32 Dio Cassius, *Roman History*, Vol VI Book LIV
- 33 Humphreys C. J., 'The Star of Bethlehem, a Comet in 5BC, and the Date of the Birth of Christ', *QJRAS*, **32**, 389–407 (1991)
- 34 Hughes D. W., Yau K. & Stephenson F. R., 'Giotto's Comet – was it the comet of 1304 and not Comet Halley?', *QJRAS* **34**, 21–32 (1993)
- 35 Spiazzi A. M., *The Scrovegni Chapel in Padua*, Electra, Milan, 1993
- 36 'Halley's Comet – The 1986 Apparition', *Mem. Brit. Astron. Assoc.*, Vol 43, Part 2 (1991)
- 37 Chadwick H. (tr.), *Origen: Contra Celsum*, CUP, 1953
- 38 Phipps W. E., 'The Magi and Halley's Comet', *Theology Today* **43**, 88–92 (1986–'87)
- 39 Harpur B., *The Official Halley's Comet Book*, Hodder and Stoughton, 1985
- 40 Olson R. J. M., 'Giotto's Portrait of Halley's Comet', *Scientific American*, **240**, 160–170 (1979)
- 41 Olson R. J. M., 'Much Ado About Giotto's Comet', *QJRAS*, **35**, 145–148 (1994)
- 42 Calder N., *Giotto to the Comets*, Presswork, 1992
- 43 Jenkins R. M. & Link D. C. R., 'Giotto: Europe's Exploratory Mission to the Comet Halley', *JBIS*, **37**, 17–27 (1984)
- 44 *Nature*, **321**, No. 6067, (1986)
- 45 Jenkins R. M., 'The Giotto Spacecraft' plus 'Why was Giotto Special?', *Space Chronicle: JBIS*, Vol. **55**, Suppl. 1, 12–30 (2002)